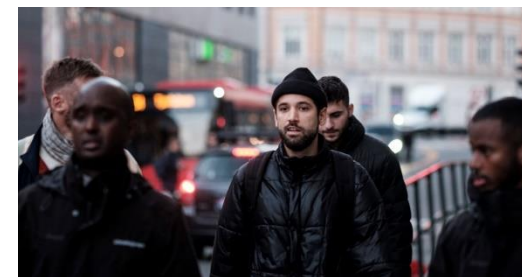


Uteseksjonen i Oslo kommune (Velferdsetaten)

Oslo: 707 531 innbyggere per 3. kvartal 2022 fordelt på 15 bydeler. Oslo kommune styres etter parlamentarisk styringsmodell og har både kommunale og fylkeskommunale funksjoner. Byråd for arbeid, integrering og sosiale tjenester (Usman Mushtaq, Ap) har ansvaret for bydelene og Velferdsetaten med bl.a. barne- og ungdomstiltak, integrering og mangfold, rusfeltet, boligsosialt arbeid, NAV, kvalifisering og sosiale tjenester og arbeids- og kompetansepolitikk. Overordna arbeid er forankret i [Strategisk plan for rusfeltet i Oslo](#) og [En psykt bra by – strategi for psykisk helse i Oslo](#)

Uteseksjonen er Oslo kommune ([Velferdsetaten](#)) sin oppsøkende sosial- og helsefaglige tjeneste i Oslo sentrum. Tjenesten er bydelsovergripende og arbeider overfor personer i alle aldre i utsatte miljø i Oslo sentrum. Bydelene i Oslo har egne utekontakt-tjenester som i hovedsak retter seg inn mot utsatte unge og unge voksne. [Det er utviklet en Oslostandard for oppsøkende arbeid med utsatt ungdom](#) (2020).



Oslo har en lang historie med det som kan kalles risikomiljøer i sentrum. Miljøene består som regel av en blanding av folk som bor i Oslo, tilreisende fra andre steder i Norge og tilreisende fra andre land. Som et av flere svar på utfordringer med problematikk knyttet til utsatte unge og unge voksne, rus, psykisk uhelse og kriminalitet ble Uteseksjonen opprettet i 1969. Samtidig ble det satset på oppsøkende arbeid i bydelene i Oslo for å jobbe lokalt i nærmiljøene med utfordringer knyttet til utsatte unge. [Historien om oppsøkende arbeid i Oslo er samlet i en egen jubileumbok i forbindelse med 50-årsjubileet i 2019](#). Fra 2009 har Oslo samlet sentrumsnært kommunalt oppsøkende arbeid fra Velferdsetaten i Uteseksjonen. I det følgende presenterer vi hvilke tjenester og oppgaver Uteseksjonen har i dag.

Kjerneoppgavene er det oppsøkende arbeidet ute – feltarbeidet – og sosialt- og helsefaglig oppfølgingsarbeid som følger av kontakten med innbyggere og tilreisende. Som en stor og by-omfattende tjeneste i etat er det også en oppgave å dele og utvikle fag og kompetanse med bydelene, og å styrke og støtte bydelene sine tjenester og tiltak overfor utsatte grupper.

	Ma	Ti	O	To	Fr	Lø	Sø
8 - 16	2-3	2-3	2-3	2-3	2-3	1	
14 - 24	4	4	4	4	1	1	1
20 - 04					1	1	

Feltarbeid: Jevnlig og systematisk tilstedeværelse ute over tid sikres gjennom et faglig mål på 35 patruljer per uke. En patrulje består av 2 ansatte med arbeidstid fra 08.30 – 16.00, 10.00 – 18.00 (Dagpatruljer), 14.00 – 22.00, 16.00 – 24.00 (Kveldspatruljer) og 20.00 – 04.00 (Nattpatrulje i helg). For tiden har Uteseksjonen hovedfokus på områdene Oslo S, Storgata/Brugata, Nedre del av Akerselva, Slottsparken, Vaterland/Grønland og

Urtegata med tilliggende områder. Patruljene er jevnlig innom flere kjente steder som benyttes av målgruppene våre. Eksempel på slike er parkeringshus, Kristparken, Akerselva-allmenningen (Bjørvika) og Kvadraturen. Vi prioriterer felles feltarbeid ute med bydelsutekontakter etter avtale og behov. I 2022 hadde Uteseksjonen totalt 1835 patruljer ute i Oslo sentrum, et snitt på 35 patruljer i uka. Tjenesten registrerte kontakt med 2023 ulike personer, hvorav 1288 var under 25 år. 746 personer var registrert som utenbys fra, 194 ukjent/utenlandsk og 1083 som Oslotilhørende. 751 ulike personer var førstegangsregistrert (nye) i 2022, halvparten (375) var under 18 år.

Jevnlig og systematisk tilstedeværelse ute i Oslo sentrum bidrar til kommunens beredskap, og feltarbeidere sørger for å koble på [politi](#), [Akuttmedisinsk kommunikasjonsentral](#) (AMK) og andre nødetater tidlig ved behov. Ansatte er trent på å sette i gang livreddende førstehjelp ved overdose eller andre kritiske situasjoner. Uteseksjonen er en del av samvirkenettverket [Trygg i Oslo \(TRiO\)](#)

Oppfølgingsarbeid: Individuelt og fleksibelt oppfølgingsarbeid gis i nært samarbeid med den enkelte, pårørende og øvrig hjelpeapparat utføres daglig, og utgjør en vesentlig del av tjenestene som Uteseksjonen yter. Oppfølging kan skje akutt fra gata eller planlagt andre steder. Omfang og type oppfølging utføres etter behov, noen ganger gjennom en oppfølgings-økt men oftest vil innbyggere og tilreisende trenge flere oppfølginger i ulike perioder. Oppfølgingsarbeidet forankres som oftest i tett samarbeid med bydel eller hjemkommunes førstelinje ([NAV](#) og [barneverntjeneste](#)). Hver person vi gir oppfølging skal ha 2 kontaktpersoner for å sikre tilgjengelighet, kvalitet og en lav terskel. Når det er hensiktsmessig kan vi koble på psykologtjenesten vår eller andre forsterka innsatser. I 2022 fikk 1399 ulike personer oppfølging fra Uteseksjonen, hvorav 808 var under 25 år. 539 personer som fikk oppfølging har tilhørighet til 147 ulike kommuner utenfor Oslo. 712 var Oslotilhørende og 148 er registrert som ukjent/utenlandsk.



Ved alvorlig bekymring for mindreårige sendes det skriftlig **bekymringsmelding til lokal barnevernstjeneste**. Uteseksjonen sendte slik bekymringsmelding vedrørende 63 ulike mindreårige (28 gutter og 35 jenter) i 2022, 26 Oslotilhørende og 37 utenbys tilhørende.

Aktive søk i Oslo sentrum etter **etterlyste** er en del av felt – og oppfølgingsarbeidet. Uteseksjonen mottok etterlysninger på 407 ulike personer i 2022, hvorav 266 var mindreårige. Noen kan bli etterlyst flere ganger, og Uteseksjonen har et etablert samarbeid med [Barnevernvakten i Oslo](#) rundt mindreårige som er meldt savnet fra hjem eller annen omsorgsbasis.

Oslo kommune tilbyr **hjemreise med oppfølging** lokalt til utenbys tilhørende med store hjelpebehov innen rusproblematikk og psykisk uhelse. 84 ulike personer fikk slik hjelp en eller flere ganger fra Uteseksjonen i 2022 (53 menn, 31 kvinner).

Kartlegging og dokumentasjon: Med systematisk og høy grad av tilstedeværelse ute i Oslo sentrum blir en naturlig oppgave å være Oslo kommunes «øyne og ører» på gata. Oppfølgingsarbeidet og samarbeid med andre gir også en viktig kunnskap om så vel situasjonen og behov blant innbyggere og hvordan disse møtes av ulike aktører. På oppdrag fra egen administrasjon eller politisk ledelse kan Uteseksjonen raskt levere dokumentasjon og beskrivelser fra vårt arbeid i Oslo sentrum. [Hurtig kartlegging og Handling \(HKH\)](#) brukes som verktøy for større kartlegginger på bestilling fra egen administrasjon. Siden 2012 har Velferdsetaten publisert 5 større HKH-rapporter som Uteseksjonen har utarbeidet i samarbeid med [KORUS Oslo](#);



Helse- og omsorgsminister Ingvild Kjerkol (Ap) på besøk våren 2022

2012: [Innenfor Utenfor](#), 2013: [Unge voksne i åpne rusmiljø](#), 2017: [Under brua](#), 2019: [Unge på Oslo S](#), 2020: [Utrygg markedsplass](#)

For mindre omfattende situasjonsanalyser benyttes verktøyet [SAT \(Situasjon, Analyse, Tiltak\)](#).

I 2022 har Uteseksjonen utarbeidet rapporter fra Sommertelling av omfang av åpne rusmiljø i Oslo sentrum, kartlegging i *Urtegata og omegn*, *Slottsparken*, *Schous plass* og delrapporter fra *Prosjekt Robust Utekontakt*.



Fra dialogkonferanse om samarbeid mellom bydel Grorud og Uteseksjonen ifm videreutdanning i nsvkosialt arbeid med barn og unge

Felles innsats for utsatt ungdom i regi av Bydel Gamle Oslo.

SaLTo sentrum: [SaLTo samarbeidet er Oslo kommunes SLT](#), *Sammen lager vi et trygt Oslo*. Bydelene har hver sin koordinator, og Uteseksjonen har koordinator for Oslo sentrum, Utdanningsetaten har 2 koordinatorstillinger. Vi deltar i regional gruppe sammen med sentrumsnære bydeler. Det gjennomføres 2 ukentlige møter med aktuelle aktører i Oslo sentrum for gjensidig oppdatering samt koordinering av arbeidet. Velferdsetaten har et SaLTo-sekretariat som samordner og koordinerer arbeidet i hele Oslo samt drifter delprosjekter. SaLTo-modellen er en desentralisert samarbeidsmodell for Oslo politidistrikt og Oslo kommune om rus- og kriminalitetsforebyggende arbeid blant barn og unge opp til 23 år. Uteseksjonen holder hvert år 4 større nettverksmøter, «Barn og unge i sentrum» der aktørene i sentrum møtes. I tillegg holdes operative samarbeidsmøter ukentlig. SaLTo sentrum utøver prosjektledelse for Prosjekt Robust Utekontakt i Oslo vest samt deltar i prosjektgruppe for

I 2022 har SaLTo koordinert felles innsats med bydelene i Oslo sentrum rundt en del arrangement som det kan knyttes risiko til, eksempelvis Sian-demonstrasjoner og VG-lista Topp 20.

Lavterskel psykologtjeneste og hasjavvenningsprogram: [Det gis psykologtjeneste for unge under 25 år uten henvisning](#). Herfra kan personer henvises videre til tverrfaglig spesialisert behandling (TSB). 76 unge og unge voksne fikk psykologoppfølging fra Uteseksjonen i 2022 (48 menn og 28 kvinner). 13 ulike personer (5 menn, 8 kvinner) ble henvist til tverrfaglig spesialisert behandling (TSB)

[Hasjavvenningsprogrammet \(HAP\)](#) er et gratis tilbud til innbyggere i Oslo som ønsker å trappe ned, ha en pause eller slutte med cannabis. 51 ulike personer deltok i hasjavvenningsprogrammet i 2022, tilbudet gis til unge som ikke får eget tilbud i bydel og til voksne (30 menn og 21 kvinner).

Forsterket innsats: Det gis ulike tilbud om forsterket innsats som hovedsakelig retter seg inn mot unge under 25 år i det såkalte Vaterlandsmiljøet. [Koordinerende tillitspersoner](#) gir tett oppfølging over lengre tid til et fåtall unge med langvarige og sammensatt problematikk. Tilbudet støttes med egen erfaringskonsulent. 24 unge og unge voksne fikk slik forsterket oppfølging i 2022.



Det gis tilbud om [sysselsetting med oppfølging for utsatte unge](#) . Sysselsetting gis enten som 4 ukers sommerjobb med oppfølging og/eller som sysselsetting hele året med forsterket oppfølging. 94 ulike unge og unge voksne fikk et slikt tilbud i 2022 (71 menn, 23 kvinner).

[Musikkterapi](#) og [aktivitet med mentor](#) gis som individuelt tilbud til unge under 25 år. Et gruppetilbud med musikkterapi gis i tillegg på Dalsbergstien Hus som er en av Velferdsetatens lavterskel boinstitusjoner. 34 ulike unge og unge voksne fikk slike individuelle tilbud i 2022 (25 menn, 9 kvinner). Gruppetilbudet på Dalsbergstien gis som en åpen gruppe for beboere som i hovedsak er voksne over 25 år med omfattende rusplematikk.

[Likepersonsarbeid der unge hjelper unge](#) blir brukt som ekstra ressurs i arbeidet med unge under 25 år. I 2022 har fagperson med ansvar for denne innsatsen blitt benyttet over bydeler i prosjekt

Robust utekontakt i Oslo vest.

Personalressurser: Uteseksjonen har 53,5 årsverk, fordelt på 54 stillinger (2022). 48,5 stillinger er faste og 6 stillinger er tilskudds-finansiert. 31 årsverk er feltarbeidere i oppsøkende virksomhet fordelt på 3 team med hovedfokus på henholdsvis aldersgruppene 0- 18 år, 18 – 25 år og 25+. Et fjerde team utgjør den forsterkede innsatsen. 2 stillinger er tilknyttet [Narkotikaprogram med domstolskontroll \(ND\)](#) med personalledelse fra Uteseksjonen.

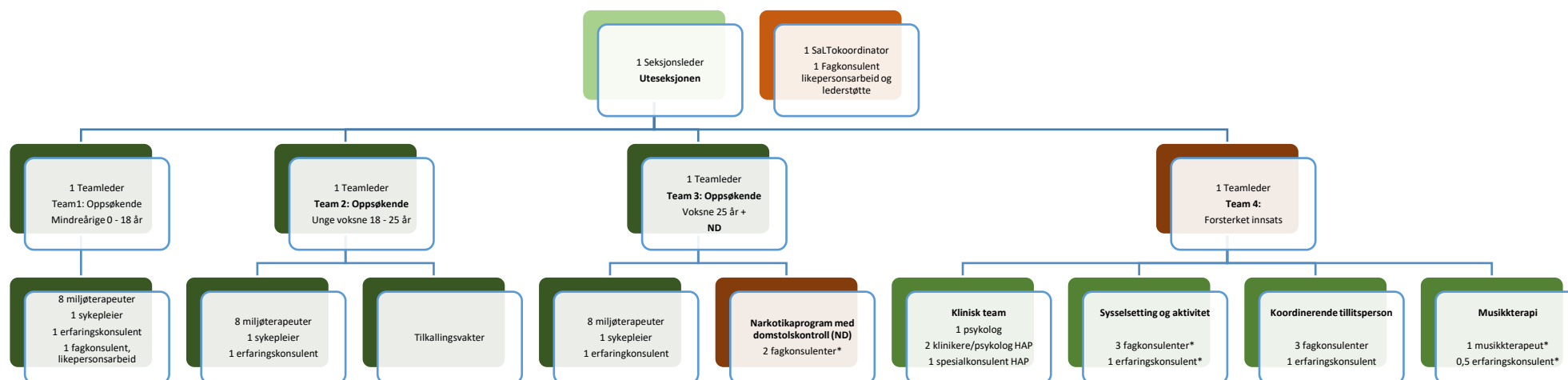
Fagprofilen på ansatte er hovedsaklig sosionom, barnevernspedagog, vernepleier. Sykepleiere og psykologer utgjør viktig tilleggskompetanse, og også enkelte andre faggrupper med andre relevante utdanninger på bachelor eller masternivå. Tjenesten har intergrert erfaringskompetanse i hvert team, og hvert team har helsekompetanse med sykepleier eller helsesykepleier.

Uteseksjonen har over tid vektlagt mangfold ved rekruttering av ansatte. Personalgruppen utgjør per 2022 et mangfold hva angår bakgrunn og kompetanse.



Fra Uteseksjonens internseminar 2022

Organisasjonskart for Uteseksjonen:



*1 erfaringskonsulent-stilling, 1 musikkterapeut og 2 fagkonsulent syssetting er tilskudds finansiert gjennom statlige tilskudd og Oslo's egen satsning på syssetting. 2 fagkonsulentstillinger i ND er faste stillinger med statlig finansiering.