



# **INNENFOR UTENFOR**

En kartlegging av et alternativt ungdomsmiljø i Oslo sentrum

# «I WANT TO DISAPPEAR»

Look at me now I've got no religion

Look at me now I'm so vacant

Look at me now I was a virgin

Look at me now grew up to be a

And I want it

I believe it

I'm a million different things

And not one you know

Marilyn Manson

DEAR»

whore





# INNHOOLD

<b>Sammendrag</b>	<b>5</b>
<b>Bakgrunn for kartleggingen</b>	<b>6</b>
• <i>Målgruppe og problemstillinger</i>	6
<b>Kartleggingens mål</b>	<b>8</b>
<b>Kartleggingsprosessen, metoder og kilder</b>	<b>10</b>
• <i>HKH-metoden</i>	11
• <i>Metoder og kilder i denne kartleggingen</i>	12
<b>Eksisterende tiltak</b>	<b>14</b>
<b>Funn fra kartleggingen</b>	<b>16</b>
• <i>Miljøets sammensetning</i>	16
• <i>Opplevde problemer og behov</i>	17
• <i>Rusmidler</i>	17
• <i>Psykisk helse og mobbing</i>	17
• <i>Familie og nettverk</i>	19
• <i>Fig. vurdering av risiko</i>	20
• <i>Skole og arbeid</i>	23
• <i>Seksualitet</i>	23
<b>Er det grunn til bekymring eller...?</b>	<b>26</b>
<b>Forslag til tiltak</b>	<b>30</b>
<b>Handlingsplan</b>	<b>32</b>
<b>Uteseksjonens hovedmål</b>	<b>38</b>

# SAMMENDRAG

På sin faste plass i Østbanehallen, og ellers i nedre del av sentrum av Oslo, oppholder det seg en fargerik gruppe ungdommer. Klesstil og frisyre utgjør de ytre markører. Musikksmak og interesser for ulike spill, tegneserier, fantasy og rollespill er andre fellestegn i dette alternative ungdomsmiljøet. De fleste av disse unge bor sammen med sin familie og har rimelig god familietilknytning. Mange forteller imidlertid om mas og krangling på hjemmebane. De aller fleste går daglig på skole. En stor andel av ungdomsgruppa bor utenfor Oslo og kommer flere ganger i uka reisende inn til sentrum for å treffe likesinnede. Felles for de fleste er at de føler seg utenfor i det lokale miljøet de kommer fra. Mange har opplevd vedvarende mobbing. De har faglige og sosiale problemer i skolesammenheng og mange sliter med en isolert tilværelse med depresjon og i noen tilfeller selvskading. Ungdommene ønsker selv å sette mobbing på dagsorden og vil at skolen tar dette problemet mer på alvor. Det er derfor viktig at ungdommenes erfaringer, også gjennom denne rapporten, bringes videre til ansvarlige skolemyndigheter og til skolehelsetjenesten. Mange av ungdommene har etablert kontakt med hjelpeapparat på sitt hjemsted, men ikke alle opplever å få god hjelp. I det alternative miljøet i Oslo sentrum opplever de vennskap og inkludering. Her får de hjelp og støtte av hverandre. De blir også møtt med stor åpenhet og toleranse når det gjelder ulik seksuell orientering.

Ungdommenes tilstedeværelse oppleves som problematisk for forretningsdriften i Østbanehallen. Ungdommene på sin side savner flere møtesteder der de kan få være i fred. Partene i denne interessekonflikten har alt å vinne på en god dialog.

Ungdomsmiljøet ser ut til å skjerme seg fra negativ påvirkning fra det åpne rusmiljøet i sentrum. Med noen få unntak er de heller ikke involvert i noen form for kriminell aktivitet. Bruk av rusmidler er ikke et sentralt element i den daglige omgangsformen deres og deltakelse i miljøet ser ikke ut til å gjøre ungdommene mer risikoutsatt i så måte. Miljøet ser snarere ut til å ha en beskyttende funksjon når det gjelder rusbruk.

Kulturhuset Sub Scene utgjør et trygt og trivelig møtested for mange i miljøet og sikring av fortsatt drift her er viktig. En kvalitativ god oppsøkende virksomhet gir mulighet til å ha tilsyn med miljøet og fange opp de unge som trenger oppfølging. Samtidig foreslås det å ta i bruk en metodikk som dyktiggjør ungdommene selv til å gi god hjelp til hverandre i miljøet.

# BAKGRUNN FOR KARTLEGGINGEN

**U**teseksjonen har over flere år jobbet oppsøkende mot et ungdomsmiljø som oppholder seg på Oslo Sentralstasjon (Oslo S). Miljøet har vært synlig i området siden 2006–2007. Ungdommene kjennetegnes ved en alternativ klesstil og frisyre, interesse for musikk, rollespill og fantasysjangeren. Dette er imidlertid ikke faktorer som definerer alle i miljøet da det finnes stor grad av variasjon av slike eksterne markører.

Det har vist seg vanskelig å finne en god betegnelse for miljøet da ungdommens egen definisjon av miljøet, samt dets omfang og avgrensning, varierer. Begrepet «Emo»<sup>1</sup> brukes en del om miljøet, men det kan virke som om noen av ungdommene opplever dette som stigmatiserende. Begrepet «Emo» forbindes ofte med dysterhet, depresjon og selvskading. «Spor 19-miljøet», «gothemiljøet»<sup>2</sup> og «alternative» er andre betegnelser som brukes.

Ungdommene har et fast tilholdssted i Østbanehallen som de selv kaller «Emo-hjørnet». Her kan det daglig observeres større eller mindre grupperinger av ungdommer. Like ved «Emo-hjørnet» ligger butikken Outland som selger bøker, tegneserier, spill og diverse ting innen fantasy<sup>3</sup>, rollespill og japansk manga (tegnaserier). Butikken besøkes jevnlig av store deler av miljøet vi skal beskrive i det følgende, og vi har derfor valgt å bruke betegnelsen «Outland-miljøet».

I denne kartleggingen har vi hovedsakelig valgt å vektlegge «Emo-hjørnet» som værested, men omtaler også tre andre steder i Oslo sentrum som er relevante for disse ungdommene, - Sub Scene, et kjøpesenter og Riverside ungdomshus.

I 2009 var Uteseksjonen deltaker i et internasjonalt nettverk for ulike instanser som blant annet

jobber med risikoutsatte ungdommer («Correlation»). I den forbindelse ble flere ungdommer i «Outland-miljøet» intervjuet. Miljøet har også blitt beskrevet i rapporten «Emo and beyond» (Vestel 2010). Disse rapportene, samt Uteseksjonens observasjoner og erfaringer fra eget arbeid, indikerer at det finnes en viss sårbarhet i miljøet og at enkeltpersoner har til dels store personlige utfordringer. Disse utfordringene handler spesielt om egen psykisk helse, offer for mobbing og omsorgssituasjon. Blant annet kom det fram at flere ungdommer bedriver selvskading. På den annen side kom det også fram at ungdommene selv ga uttrykk for at ryktet de hadde for å være selvskadere var overdrevet, og at det i realiteten ikke var så utbredt. Enkelte ungdommer prøvde derfor å tone ned oppfatningen om at «Emo-ungdom» skader seg.

I tidligere arbeider, blant annet Vestel og Correlation, framgår det at ungdommene har en meget stor åpenhet omkring seksualitet (Sand 2011). Dette er noe Vestel mener er til forskjell fra andre ungdomsgrupper. Biseksualitet, homoseksualitet og transvestisme er alle seksuelle orienteringer som blir akseptert i miljøet. Vestel påpeker at miljøet er klar over at denne liberale holdningen til seksualitet kan være kontroversiell og at den også kan føre til konflikter med andre miljø på utsiden. Vår oppmerksomhet mot gruppa er derfor også rettet inn mot seksualitet og hvilken rolle dette spiller i miljøet i dag i et toleranse- og konfliktperspektiv.

Det har også vært knyttet bekymring til om ungdomsmiljøets tilstedeværelse i det samme området hvor det tunge rusmiljøet i Oslo har sitt tilhold, gjør ungdommene mer utsatt for rusmisbruk.

Da majoriteten av ungdommene er mindreårige, skaper noen av de ovennevnte problemstillingene



situasjoner der Uteseksjonen har meldeplikt etter lov om barneverntjenester. Bekymringer for enkeltpersoner i miljøet har naturlig nok også lagt premiser for en del av de diskusjoner som Uteseksjonen har hatt omkring denne gruppa.

Ungdomsmiljøet er svært synlig i bybildet, og det har også fått oppmerksomhet i media. Det er kjent blant alternativ ungdom landet rundt via bekjentskaper og internett.

På bakgrunn av den eksisterende kunnskapen om miljøet samt forhold vi ikke har nok oppdatert kunnskap om, ble følgende problemstillinger formulert som utgangspunkt for vår kartlegging:

- Er værestedet i Østbanehallen en arena for fritid

og rekreasjon, eller er det en arena for fravær fra jobb og skole?

- Er værestedet en arena for jevnaldersosialisering og selvstendigjøring, eller er det en arena for risiko, unndragelse av omsorg og foreldrekontroll? Blir ungdommene sterkere eller mer sårbare?
- Opplever ungdommene selv at det er et støttende eller et belastende miljø?
- Hvilke uttrykk for seksuell orientering finnes i miljøet, og hvilken rolle spiller dette innad og utad i gruppa?

# KARTLEGGINGENS

## MÅL

**V**år målsetting har vært å kartlegge miljøet med henblikk på bekymringsfulle forhold i miljøet, samt å avdekke mulig risikofylt atferd blant ungdommene. Videre har vi kartlagt hvilke hjelpetiltak og tilbud som eksisterer, og i hvilken grad ungdommene benytter seg av disse.

Nøkkeltemaer i kartleggingen har vært:

- rus
- familie og nettverk
- psykisk helse og mobbing
- seksualitet
- skole og arbeid
- fritid

Avslutningsvis foreslår vi en konkret tiltaksplan som er vurdert å være gjennomførbar.





# KARTLEGGINGSPROSESS, METODE OG KILDER

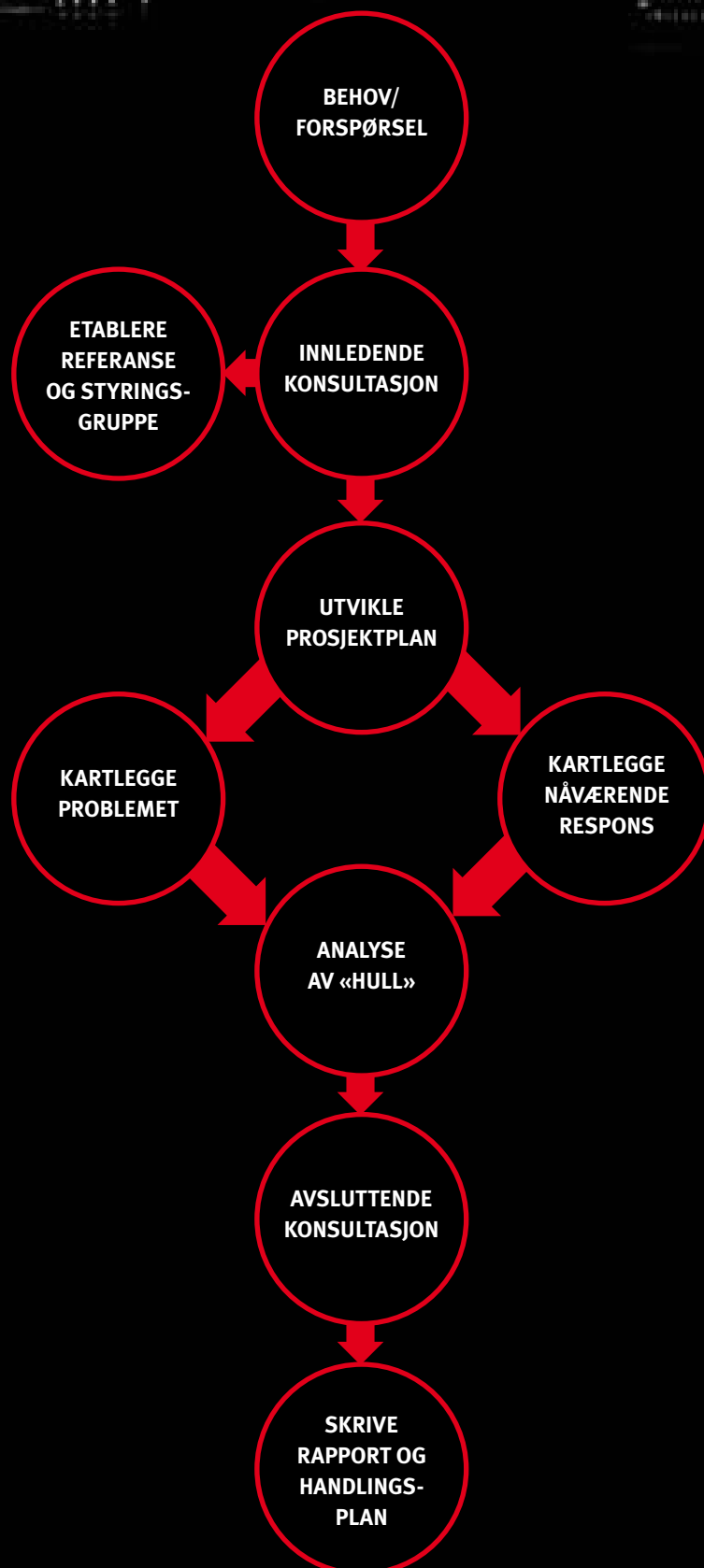
**H**urtig Kartlegging og Handling (HKH) er en analytisk tilnærming til sosialfaglige problemstillinger. Metodikken er basert på «Rapid Assessment and Response» (RAR), en metode som ble utarbeidet av Verdens Helseorganisasjon. Stiftelsen Bergensklinikkene har oversatt og tilpasset modellen til norske forhold. Det er også utarbeidet en manual for opplæring i metoden (Mounteney og Leirvåg 2007). Formålet med HKH er «å gi et best mulig bilde av en aktuell situasjon i løpet av en kort tidsperiode, og utvikle en handlingsplan der en tilrettelegger for formålstjenelige intervensjoner.» (bergensklinikkene.no). De foreslåtte intervensjonene skal være konkrete og raskt gjennomførbare. Ved å gjennomføre kartleggingen raskt minimerer man skader og risiko for individene man kartlegger, og man får en rapport som er dagsaktuell og relevant.

**HKH-METODEN**

I HKH kartlegger man identifiserte problemområder parallelt med at opplysninger om ulike instansers nåværende respons innhentes, ved å benytte eksisterende data i kombinasjon med nye undersøkelser. Deretter gjør man en analyse ved metodetriangulering. Funn identifiseres på grunnlag av gjentatte treff i ulike kildedata.

Informasjonen i denne kartleggingen er innhentet ved ulike metoder som gruppeintervjuer, kafédialog, spørreundersøkelse og semistrukturerte intervjuer. Denne variasjonen i metodebruk med påfølgende triangulering gir mulighet for kryssjekk og mest mulig valide funn i det korte tidsrommet en HKH skal utføres. Vitenskapelig perfektjon er imidlertid ingen målsetning med HKH, heller er det å komme med konkrete forslag til handling.

# HKH-METODEN



## **1. INNLEDENDE KONSULTASJON**

Etter invitasjon møtte 12 instanser med til sammen 24 personer som var aktuelle i forhold til kartleggingens målsetting.

HKH-metodikken og målet med kartleggingen ble presentert for deltakerne. Informasjonsutvekslingen og gruppediskusjonen ble deretter oppsummert fra hver gruppe.

## **2. INNHENTING AV EKSISTERENDE INFORMASJON**

Gjennomgang av ulike lokale og nasjonale rapporter som ble vurdert relevant for problemstillingen:

- «Emo and beyond», upublisert rapport om ungdomsmiljøet fra Viggo Vestel
- Nova rapporten «Ung i Oslo – levekår og sosiale forskjeller» (2007)
- Fagartikkel «Ung til ung metodikk», Henning Pedersen, Korus Oslo. (2006)
- Erfaringer og skriftlig materiale fra Uteseksjonens arbeid i det internasjonale nettverket «Correlation»
- Erfaringer fra tidlige feltarbeid og oppfølgingsarbeid med ungdom som Uteseksjonen har hatt i miljøet.

## **3. INTERVJU MED NØKKELEINFORMANTER**

Semistrukturerte intervjuer med ulike tjenester og voksenpersoner som har kjennskap til eller er i kontakt med ungdommene i miljøet ble gjennomført. Denne intervjumetoden kjennetegnes ved at intervjuer og intervjuobjekt møtes til et formelt intervju. Intervjuer benytter seg av en intervjuguide, men står fritt til å følge opp andre temaer som objektet tar opp i løpet av samtalen, dersom det er hensiktsmessig. Vi gjennomførte intervju med seks ulike instanser hvorav de fleste også var representert på den innledende konsultasjon.

## **4. MÅLGRUPPEINTERVJUER AV UNGDOM**

Gruppeintervju: Denne metoden er et semistrukturert gruppeintervju, hvor man tar utgangspunkt i en intervjuguide, men hvor det også er rom for diskusjon. Vi gjennomførte fire gruppeintervjuer, hvorav hver gruppe bestod av to-tre ungdommer som kjente hverandre fra før. I alt var fem gutter og seks jenter med på intervjuene.

Intervju: Det er gjennomført to semistrukturerte intervju med en gutt og en jente fra miljøet. Det viste seg å være vanskelig å få ungdom til å la seg intervjuer alene da de, ifølge dem selv, er svært sjenerte.





## 5. OBSERVASJON OG KARTLEGGING AV MILJØET

Uteseksjonens patruljer har observert ungdomsmiljøet i Oslo sentrum i kartleggingsperioden.

Mange av ungdommene er aktive på ulike nettfora og har egne hjemmesider og blogger. Det er derfor også gjort en liten kartlegging av åpne sider på internett omkring kommunikasjonen i miljøet.

## 7. KARTLEGGING AV INNSATS OVERFOR UNGDOMSGRUPPA

Informasjon om tiltak og tilbud overfor ungdomsmiljøet ble innhentet både i konsultasjonsmøtet og i påfølgende intervju med nøkkelinformanter.

I tillegg ble det etablert en ressursgruppe der sentrale aktører fra konsultasjonsmøtet var representert i tillegg til en lokal psykiatritjeneste med erfaring fra ungdom i dette miljøet.

Møte med representant for Utdanningsetaten i Oslo kommune vedrørende mobbeproblematikk ble avholdt i forlengelsen av dette arbeidet.

## 8. SPØRREUNDERSØKELSE

Spørsmålene i undersøkelsen ble utarbeidet på bakgrunn av informasjonen som kom frem i ungdomsintervjuene og i intervjuene med nøkkel-

informantene. Hovedformålet med spørreundersøkelsen var å undersøke omfanget av de problemområdene og behovene som ble beskrevet av informantene. Det var 46 respondenter i alderen 13–23 år.

## 9. AVSLUTTENDE KONSULTASJON

ble avholdt etter at datainnsamlingen var fullført. Her ble våre funn fra kartleggingen, og mulige tiltak, presentert for de instanser som allerede var involvert. Da flere sentrale aktører ikke deltok på den avsluttende konsultasjonen, ble det avholdt egne møter med disse i etterkant for å få deres perspektiv på funnene.

Ikke minst ble det viktig å involvere ungdommene selv i forhold til våre funn og hva vi tenker i forlengelsen av dette. Det ble derfor gjennomført en egen konsultasjon der ungdommene fra miljøet ble invitert for å gi sitt bidrag. I alt 15 unge var til stede på dette møtet.

# EKSISTERENDE TILTAK FOR UNGDOMMENE

**U**ngdom fra dette alternative ungdomsmiljøet har i utgangspunktet tilgang til alle de vanlige kommunale hjelpetjenester for ungdom: legetjeneste, skolehelsetjeneste, barneverntjeneste og pedagogisk- og psykologisk tjeneste. I tillegg kommer spesialisthelsetjenester som barne- og ungdomspsykiatriske tjenester og voksenpsykiatriske tjenester for ungdom over 18 år. Det er ikke kartlagt nærmere hvordan disse tjenestene vurderer sine tilbud overfor denne spesifikke ungdomsgruppen.

I det følgende redegjøres det kort for noen eksisterende tiltak og tilbud i Oslo sentrum som anses relevant for målgruppa. Seinere drøftes det hvorvidt disse treffer i forhold til kartlagte behov.

#### **Sub Scene:**

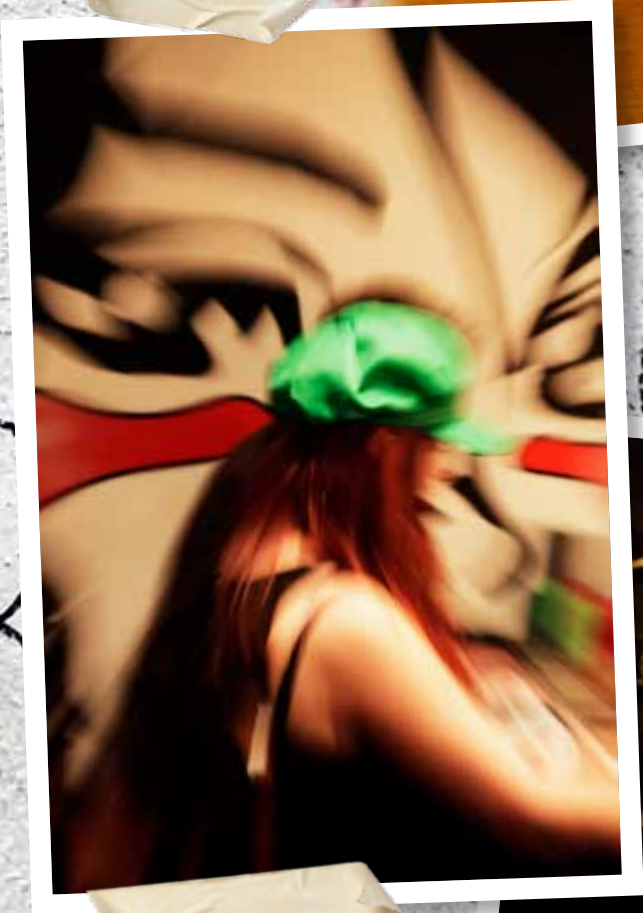
Et rusfritt kulturhus i Oslo sentrum, som drives av Sub Church med midler fra Oslo kommune og Norsk Kulturråd. Kulturhuset består av en café og et konsertlokale, og huser konserter, festivaler, tema- og klubbkvelder, i tillegg til spillklubb, Maritastiftelsens musikkverksted og diverse andre arrangementer. I caféen arbeider det miljøarbeidere og det kan også gis praksisopplæring her. Stedet preges av en alternativ stil og har fri aldersgrense på sine arrangementer. Caféen er åpen tirsdag – torsdag 1630–2230, fredag 1900–2300, lørdag 1400–2200 og søndag 1500–1900.

#### **Uteseksjonen:**

Jobber oppsøkende i dette miljøet som befinner seg i et av våre geografiske kjerneområder. Enkelte av ungdommene mottar oppfølging fra Uteseksjonen i forhold til rusproblematikk og omsorgssituasjon. Per 20/03/12 hadde Uteseksjonen 12 registrerte aktive oppfølgingsklienter med tilknytning til miljøet.

#### **Riverside ungdomshus:**

Et byomfattende ungdomstilbud som fokuserer på selvstendigjøring av ungdom gjennom forebyggende og kompetansehevende tiltak. Huset tilbyr veiledning på ulike områder, kurs og praksisplasser, samt aktiviteter og en sosial arena for ungdom. Huset er åpent mandag til fredag fra 0930 til 2045, og lørdag fra 1400 til 1945. Bydel gamle Oslo som drifter Riverside har noe oppsøkende virksomhet i sentrum, og på den måten god kjennskap til miljøet.



# FUNN FRA

# KARTLEGGINGEN

**U**ngdommene i miljøet er hovedsakelig etnisk norske gutter og jenter i alderen 15–18 år. Det frekventeres tidvis også av eldre ungdom opptil ca 23 år, og av yngre helt ned til 12–13 år. Ofte ser man at ungdommer forsvinner fra miljøet når de har fullført skolegang og begynner i jobb.

De unge kommer både fra Oslo og tilstøtende kommuner og fylker. Et flertall av ungdommene som svarte på spørreundersøkelsen bor utenfor Oslo kommune. 41 % var bosatt i Akershus og 35 % bosatt i Oslo. En god del av ungdommene oppgir at de reiser lengre for å være i miljøet, fra byer og tettsteder i Østfold, Vestfold eller Buskerud. Noen ungdommer bruker så mye som en time hver vei for å tilbringe ettermiddagen eller lørdagen i Oslo sentrum.

Oslo S framstår som et naturlig og praktisk møtested da mange ankommer med tog og buss. Ungdommene behøver i utgangspunktet heller ikke kjøpe noe for å få lov å være der. De fleste respondentene oppgir at de er der mellom en og tre ganger i uka. Noen av ungdommene er i området nesten hver dag, noe også flere nøkkelinformanter beskriver. Både spørreundersøkelsen og intervjuene gir grunnlag for å si at geografisk avstand til Oslo sentrum har liten betydning for hvor hyppig ungdommene oppholder seg i området.

Det finnes ingen tall på hvor mange som bruker «Emo-hjørnet» jevnlig, og det ville ikke være hensiktsmessig å forsøke å «telle» ungdommene i miljøet. Dette fordi det skjer en jevn utskifting av ungdom i miljøet, de eldste forsvinner og yngre kommer til. Det er også svært glidende overganger mellom hvem som tilhører miljøet og hvem som ikke gjør det. Det er et åpent, uformelt og inkluderende miljø

hvor folk kan komme og være en sjelden gang uten å måtte «tilhøre» denne gruppa. Som regel er mellom 5 og 20 ungdommer å se i det aktuelle området. Utseksjonen og vekterselskapets kameraovervåking på Oslo S observerer til tider grupperinger på opptil 40–50 personer.

Ut fra kartleggingen på internett kan det virke som et fåtall ungdommer utgjør en slags kjerne, mens to-tre hundre ungdommer er innom nå og da.

Både ungdommer og nøkkelinformanter oppgir at klesstil, musikksmak og hobbyer er viktige fellestrekk i miljøet. Dette er ungdommer som er «alternative» og som ofte ikke passer inn i det lokale fotballaget eller korpset, og derfor søker seg til et fellesskap med andre likesinnede. Samtidig er det tydelige undergrupper i miljøet. Både ungdommer og nøkkelinformanter beskriver tre ulike «generasjoner». «Generasjoner» sier noe om når de ulike ungdommene begynte å være i miljøet, men er likevel litt utflytende kategorier. Ulike stiler er også representert, eksempelvis «emo», «goth», «scene-kids», «fantasy», men også flere andre. Mange lar seg inspirere av japansk kultur og tegneserier, for eksempel jentene som kler seg i «gothic/lolita» med korte skjørt og stort hår. Noen av ungdommene er innom flere ulike stiler og det beskrives stor åpenhet i forhold til utseende og klesstil.

Det framgår av intervju og spørreundersøkelsen at rekruttering til miljøet går i få ledd. De aller fleste har kommet dit sammen med en venn. I noen tilfeller har ungdom på egen hånd tatt kontakt med miljøet. Internett fungerer som en plattform for å planlegge «events» og større treff, spesielt i forbindelse med messer og arrangementer som er av interesse for ungdommene. Ingen rapporterte å ha kommet i kontakt med miljøet for første gang gjennom internett.



«Outland miljøet» var tidligere i åpen konflikt med et annet ungdomsmiljø som også oppholdt seg i samme område. Det var flere episoder hvor «Outland-ungdommene» følte seg trakassert av det andre ungdomsmiljøet. Det må likevel tilføyes at «Outland-miljøet» ikke bare var i offerrollen, men også hadde en mer aktiv rolle i konflikten. Konflikten ble imidlertid løst, og er i dag ikke lenger et problem for ungdommene.

#### **Opplevde problemer og behov**

I spørreundersøkelsen spurte vi ungdommene om de opplever vanskeligheter på noen livsområder som for eksempel familie, venner, fritid, skole og egen helse. Kategoriene og svaralternativene innenfor de ulike livsområdene var blant annet basert på ungdomsintervjuene vi hadde gjort i forkant. (Se side 20–21)

#### **Rusmidler**

Bruk av rusmidler er generelt et aktuelt tema for ungdommer i denne alderen og mange debuterer med rusmidler i siste halvdel av tenårene.

Kartleggingen viste at utprøving av rusmidler var noe som i større grad preget miljøet tidligere, og at det å ruse seg var lite utbredt i dag. Også nøkkelinformantene oppga at bruk av rusmidler i miljøet forekommer i mindre grad i dag enn for få år siden. Både i spørreundersøkelsen og i intervjuene beskriver ungdommen selv rus som «det minste av problemene våre», og mener at rus i liten grad preger deres sosiale liv. Unntaket her er fester hvor det drikkes alkohol, og hvor bruk av hasj også forekommer. De yngste svarte at de ikke kjenner til at folk ruser seg på illegale rusmidler i miljøet, mens de eldste svarte at de som ruser seg ofte forsvinner

ut av miljøet etter en tid, som en følge av en sosial utstøtingsprosess.

I spørreundersøkelsen oppga 7 % at de hadde rusproblemer. Dette er i samsvar med det inntrykket av omfanget som hjelpeinstansene har av gruppa. Disse rapporterer om en håndfull kjente personer med relativt store rusproblemer, men at disse personene har en tendens til å gli ut av denne gruppa og inn i miljøer som i større grad preges av rusmisbruk.

Både ungdommer og nøkkelinformanter forteller om en slags intern justis i miljøet som korrigerer bruk av illegale rusmidler, og at toleransen for rusmisbruk er relativt lav. Blant annet hadde det ved et tilfelle oppstått en konflikt mellom ungdommer hvor noen skulle «bankes» fordi de hadde røyket hasj utenfor Sub Scene.

Nøkkelinformanter har også rapportert om at hasjrøyking har forekommet ved enkelte tilfeller, men at ingen har blitt pågrepet av politi for bruk eller besittelse av illegale rusmidler, og at ingen er i politiets søkelys i så måte.

Den generelle tendensen later til å være at bruk av rusmidler forekommer i samme grad som i dette alderssegmentet ellers i samfunnet. Rusmidler utgjør ikke en del av ungdommenes identitet og preger heller ikke deres sosiale samvær i hverdagen.

#### **Psykisk helse og mobbing**

I intervjuene med ungdommene ble det sagt at «alle» sliter med noe ved egen helse. Spesielt ble depresjoner, angst, ADHD (samlediagnose for oppmerksomhetssvikt, impulsivitet og hyperaktivitet), selvskadning og tvangstanker trukket frem som «vanlig» i miljøet. Mobbing ble også omtalt som et fenomen mange hadde erfart og som der-



for møtte mye støtte og forståelse blant de andre i gruppa. Spørreundersøkelsen understøttet i stor grad disse uttalelsene, selv om det naturligvis ikke gjaldt «alle». Hele 54 % av ungdommene oppga at de hadde blitt utsatt for mobbing. Til sammenligning oppga 12,5 % av ungdom i Osloundersøkelsen at de var blitt utsatt for mobbing (Øia 2007).

Videre oppga 59 % av ungdommene i vår undersøkelse at de slet med depresjoner, og 43 % hadde erfaring med selvsykdom. Dette er også høye tall, selv om det tas høyde for at det er snakk om opplevd problem, og ikke nødvendigvis uttrykk for en medisinsk diagnose. Til sammenligning hadde 21,3 % av ungdommene i Oslo undersøkelsen rapportert på å være ganske mye eller veldig mye plaget med depresjon.

I spørreundersøkelsen oppga 15 % av ungdommene at de hadde problemer på fire eller flere livs-områder. 7 % oppga at de ikke hadde noen problemer med egen helse.

I denne undersøkelsen spurte vi ikke etter mulige årsaker til de ulike lidelsene ungdommene selv oppga at de hadde. Det er imidlertid vel dokumentert kunnskap at gjentatt mobbing kan utløse en rekke psykiske lidelser hos mobbeoffer, og det er derfor relevant i denne sammenheng å vurdere mobbing som en mulig årsak til noen av ungdommenes vanskeligheter med egen helse (se for eksempel Ivarsson T, Broberg AG, Arvidsson T et al 2005).

Våre nøkkelinformanter fortalte også at det var en viss forekomst av ADHD, selvsykdom og depresjon i miljøet. Mange sliter av ulike årsaker med å få forståelse for dette i sitt hjemmemiljø. For mange er nettopp årsakene til problemene også å finne i hjemmemiljøet. Ungdommene trekker derfor til Oslo for å møte folk med samme erfaringer og som viser forståelse for deres utfordringer.

Noen av nøkkelinformantene pekte også på spill-avhengighet som et problem. Selv om dette kun gjaldt et fåtall hadde det gjerne store konsekvenser



for dem det gjaldt, spesielt i forhold til skole og jobb. Noen få av respondentene i spørreundersøkelsen oppga også at de var i behandling for spiseforstyrrelser. Nøkkelinformanter bekrefter at spiseforstyrrelse forekommer hos enkelte ungdommer i miljøet.

Verken spørreundersøkelsen eller våre intervju med ungdommene tar opp selvmordsproblematikk.

Vi har derfor heller ikke funn vedrørende dette i vår kartlegging. Vi ble imidlertid kjent med at en ungdom i miljøet hadde tatt livet sitt i kartleggingsperioden.

#### **Familie og nettverk**

I spørreundersøkelsen oppga 87 % av ungdommene at de bodde hjemme hos foreldre. 33 % hadde skilte foreldre. Dette samsvarer godt med gjennomsnittet for ungdommer i Oslo kommune (Øia, 2007).

Et fåtall, omtrent det samme som gjennomsnittet i Oslo, hadde erfaring med barnevern og var plassert i fosterhjem.

Halvparten av ungdommene opplevde at det var

mye krangling i hjemmet. Dette er imidlertid funn som er vanskelig å tolke entydig da interessemotsetninger mellom foreldre og barn i denne alderen ofte forekommer og gjerne oppleves som krangling.

17 % oppga problem med familiemedlemmers rus i hjemmet. 22 % hadde andre typer problemer i hjemmet, for eksempel at de hadde opplevd dødsfall i familien. Ungdommene sa selv at de fant støtte for familieproblemer i miljøet, og at vennene hadde en terapeutisk rolle i å takle disse problemene.

Nøkkelinformanter beskriver stor variasjon i hjemmesituasjonen til ungdommene og forteller at enkelte nok har ressursvake foreldre eller en konfliktfylt hverdag i hjemmet. Omsorgssvikt og omsorgsunndragelse ble imidlertid ikke beskrevet som noe som preger miljøet i seg selv. De vektlegger at en betydelig andel av ungdommene ser ut til å ha ressurssterke foreldre som tar aktivt del i sine barns liv, og at disse ungdommene preges av det og fremstår som ressurspersoner i gruppa.



# OPPLEVDE PROBLEMER

DEPRESJON	59 %
SELVSKADING	43 %
MOBBING	54 %
KRANGEL I HJEMMET	50 %
SKILSMISSE	33 %
FAGLIGE PROBLEMER	41 %
BAKSNAKKING	39 %
FÅ VENNER	37 %
PROBLEM MED LÆRERE	24 %
EGEN IDENTITET	22 %
RUS I HJEMMET	17 %
EGEN SEKSUALITET	17 %
DROP OUT SKOLE	11 %
INGEN PROBLEMER	7 %
EGEN RUS	7 %
UTSATT FOR OVERGREP	4 %



# BLEMER





På spørsmål om hvem de stoler på og hvem de kan gå til med «sine gleder og sorger», svarer 41 % av ungdommene i spørreundersøkelsen at de vil bruke sine nærmeste og har tillit til sine foreldre eller til andre nære familiemedlemmer.

Vennskap blant jevnaldrende i lokalmiljøet ble opplevd som et større problemområde. 65 % av ungdommene som svarte på spørreundersøkelsen kom som tidligere nevnt fra andre fylker enn Oslo. Et gjennomgående tema for dem var at de følte seg ekskluderte og «annerledes» på hjemstedet. Mangelen på venner og likesinnede på hjemstedet gjorde at ungdommene reiste til Oslo for å treffe venner der etter skoletid og i helgene.

Av de 46 respondenter i undersøkelsen oppga 30 % at de hadde få venner, og som nevnt ovenfor ble hele 54 % utsatt for mobbing på hjemstedet. En del ungdommer beskrev seg selv som lite sosiale, eller at de ble sett på som lite sosiale av skolen og foreldrene. Flere nøkkelinformanter fortalte at venner og sosialisering var et vanskelig område for mange av ungdommene da de gjerne ble opplevd av både andre og seg selv som «annerledes».

Alle ungdommene, i intervju og undersøkelse, sier de kommer til Oslo sentrum for å treffe venner og få sosialt samvær. En del beskrev «Outlandmiljøet» som åpent og inkluderende og et miljø hvor man ble akseptert sånn som man er og ikke behøvde å gjøre seg til. Enkelte fortalte at de nærmest hadde «prøvd lykken» ved å oppsøke miljøet alene for å finne likesinnede, og at de hadde blitt godt tatt imot. Med andre ord er miljøet sett på som lett å komme inn i og lett å bli akseptert i.

Flere oppgir at livsmestringsproblem er en viktig del av gruppeidentiteten. En gutt som ble intervjuet forklarte det slik: «En gang følte jeg meg skikkelig utenfor i miljøet, fordi jeg hadde det bra». Selvska- ding ser for eksempel ut til å legitimere en «ekte»

tilhørighet til gruppa, men noen av ungdommene syntes det var lite akseptabelt å «fake» selvska- ding eller psykiske lidelser. «Noen tror det er kult å skade seg og at de blir akseptert hvis de gjør det», sa noen ungdommer om de som ikke hadde reelle selvskadingsproblemer.

### **Skole og arbeid**

Nesten alle våre informanter var i skole- eller studiealder, og nesten alle gikk på skole. Ungdommene fortalte at selv om det var få som droppet ut av skolen, var det mange som slet både faglig og sosialt. I spørreundersøkelsen oppgir 41 % at de hadde problemer med det faglige. Mange forteller at de kunstneriske fagene som musikk, drama og forming var spennende, mens det var vanskelig med for eksempel matematikk og norsk. Mange føler seg også utenfor og sosialt marginaliserte, og for mange er skolen en arena hvor de møter sine mobbere. Dette gjelder også de som ikke har faglige problemer. I enkelte tilfeller ser det ut til at den sosiale situasjonen blir et hinder for å lykkes på skolen. I spørreundersøkelsen kom det også frem at 28 % ikke opplever at de har problemer på skolen.

### **Seksualitet**

De eldre ungdommene fortalte av det var flere homofile i miljøet for et eller to år siden. I dag er det vanligere å være bifil, spesielt blant jentene. Både ungdommene og nøkkelinformantene uttrykker entydig at det fortsatt er ubetinget høy toleranse for ulik seksuell orientering i miljøet.

Av de 43 personer som i spørreundersøkelsen besvarte spørsmålet om egen seksualitet angav

- 48 % at de var heterofile og 32 % at de var bifile.
- 40 % av jentene så på seg selv som bifile.
- 17 % av ungdommene i vår undersøkelse så på egen seksualitet som problematisk.

# «Alle vet At

Flere nøkkelinformanter forteller at ungdommene har en utpreget fysisk atferd med mye klemming og kyssing. Det ble også nevnt et par tilfeller hvor jenter hadde blitt klådd på, og hvor folk utenfra hadde oppsøkt miljøet spesifikt for å komme i kontakt med jenter.

Nøkkelinformanter fortalte at de opplevde at ungdommene seg i mellom hadde mest fokus på det tekniske aspektet ved sex og mindre fokus på det følelsesmessige. Samtidig opplevde de at ungdommene kunne ha sterke følelsesmessige reaksjoner når det oppstod komplikasjoner i nære relasjoner og kjæresteri.

Samtidig som det er stor åpenhet i praten innad i gruppa om egen seksualitet signaliserte noen fram-møtte på ungdomskonsultasjonen at temaet seksualitet ikke ble sett på som spesielt interessant i forhold til å arrangere et eget møte om dette.

## **Kontakt med hjelpeapparatet**

En stor del av ungdommene får oppfølging fra det lokale hjelpeapparatet. 28 % oppgir at de har kontakt med helsesøster på skolen, og flere at de bruker Barne- og Ungdomspsykiatrisk Poliklinikk (BUP). Enkelte er i andre tiltak som for eksempel jentegrupper.

En liten gruppe på mellom fem og ti ungdommer har relativt store livsmestringsproblemer, og får derfor omfattende oppfølging fra lokalt barnevern eller NAV-kontor.

Noen av ungdommene forteller om egne erfaringer med hjelpeapparat i tilknytning til psykiske problemer. Spesielt er BUP, PPT og psykolog benyttede hjelpeinstanser. En betydelig andel av respondentene i spørreundersøkelsen hadde vært eller var i

kontakt med to eller flere hjelpetiltak. I spørreundersøkelsen svarte 52 % av respondentene at de har hatt eller har et tilbud gjennom BUP eller PPT, og 28 % går regelmessig til behandling hos psykolog.

Ungdommene ga uttrykk for å ha varierende erfaringer med behandlingen, noe også nøkkelinformantene bekreftet. Et eksempel på en positiv erfaring fra hjelpeapparatet kom fra en jente som ble intervjuet. Hun fortalte at hun hadde blitt henvist fra helsesøster på skolen til behandling hos BUP for selvskadning. Deretter fikk hun delta i jentegruppetiltak for «bli mer sosial», som hun selv ordla seg. En felles bekymring fra foreldrene og helsesøster hadde her ført til at disse tiltakene kom på banen.

Ut fra ungdomsintervjuene synes det som helsesøster har en betydelig rolle i å henvise ungdommer som har problemer til egnede tiltak i kommunen. Videre fungerer helsesøster iblant som et bindeledd til foreldrene. Flere fortalte om positive erfaringer med dette, og helsesøster synes å være en nøkkelperson for å nå ut til disse ungdommene i deres nærmiljø.

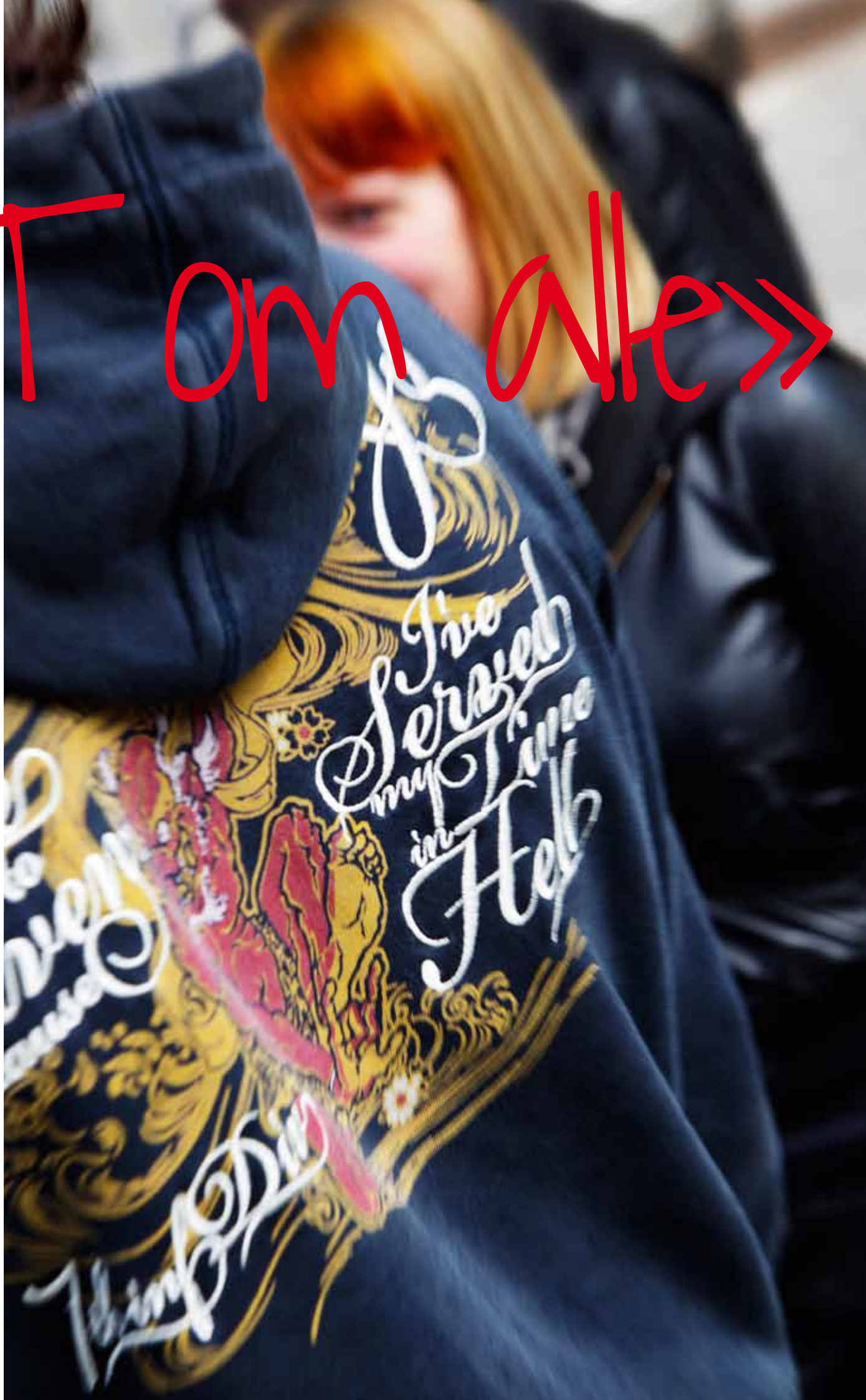
Mange sliter med ulike problem, men hva med fremtiden?

Vi spurte ungdommene om hvor de så seg selv om tre år.

Av de 35 unge som svarte på dette spørsmålet kan bare 11 % tolkes dit at de er bekymret for egen fremtid. Den resterende del ser for seg at de går på skole, studerer, eller har en jobb. Altså en stor grad av framtidsoptimisme!



LT on alle»



# ER DET GRUNN

# TIL BEKYMRING ELLER...?

**U**ngdommene i dette alternative miljøet har i varierende grad problemer på ulike livsområder. Problemene er imidlertid ikke veldig annerledes enn de problem flere andre unge opplever i denne alderen, men omfanget av enkelte problemkategorier er imidlertid sterkt overrepresentert. Dette gjelder spesielt konsekvenser av vedvarende mobbing, depresjon og selvskadning. Det er også verdt å merke seg at de fleste ikke er «drop-outs» fra skole, men daglig befinner seg på skolen. De fleste har også en god familietilknytning.

Ungdommene selv beskriver «Outland-miljøet» som svært åpent, inkluderende og støttende. Flere sier at det er kun i denne gruppa de har gode venner som forstår dem, og flere trekker frem at ungdommene i dette miljøet deler vanskelige erfaringer som de kan hjelpe hverandre med. Spesielt mobbing og depresjon ble nevnt som forhold man fikk forståelse for i dette miljøet. Mange ga uttrykk for at de tidligere satt mye hjemme og var isolerte. For disse ungdommene har miljøet vært en sosial redning. Mange sier at de her ble akseptert som de er, og at toleransen for alle typer annerledeshet er høy. Dette gjelder ikke minst høy toleranse for ulik seksuell orientering. Det virker som om ungdommene tar vare på hverandre og inkluderer de sosialt svakeste. Det store spekteret av ungdommer, fra de ressurssterke til de sosialt svake, gjør det mulig at de sterkeste også kan fremstå som gode rollemodeller for de andre.

Samtidig som den støttende og beskyttende faktor trekkes fram som viktig, var enkelte av nøkkelinformantene bekymret for at negative ting spilles opp i miljøet og får en viktigere rolle enn det ellers kanskje ville hatt. Slik kan noen av ungdommene

«dyrke» sine problemer, som igjen kan føre til at en i utgangspunktet positiv aksept for annerledeshet fører til en forsterking og normalisering av denne. Dette kan i sin tur føre til en sementering av atferd som kan gjøre det vanskeligere å fungere på andre arenaer senere i livet. Det kan selvsagt også stilles kritiske spørsmål til kvaliteten på den informasjon og de råd som de unge gir seg i mellom i miljøet.

Området rundt Oslo S er kriminelt belastet og preges også av et åpent rusmiljø som delvis oppholder seg inne på Oslo S. Kartleggingen viser imidlertid at ungdomsmiljøet, i kraft av egen identitet, internt samhold og tilhørighet, i meget sterk grad greier å skjerme seg fra det tunge rusmiljøet på utsiden. Det ser derfor ikke ut til at ungdommene i dette miljøet løper en stor risiko for å bli introdusert for illegale rusmidler fra det tunge rusmiljøet. Ingen kilder angir at miljøet er kriminelt belastet.

Ungdomsmiljøet har hatt en åpen konflikt med vektere i kartleggingsperioden. Ungdommene har vært mange på et lite område og de har til tider opptrådt bråkete. Butikkene og serveringsstedene i området har fått klager fra sine gjester, og har opplevd miljøet som belastende for sin virksomhet.

Ungdommene på sin side har opplevd seg diskriminert, og mener at de har blitt urettmessig bortvist av vektere i området. De mener selv at de lar seg bortvise uten diskusjon dersom de får oppgitt en grunn for bortvisningen, men at de ikke finner seg i ubegrunnet bortvisning. Mange syntes det var slitsomt å krangle med vektere og bli kastet ut ofte, men mente de manglet et bedre alternativ for å kunne møtes.

Det var for øvrig stor variasjon i hva de syntes om vekterne. Noen vektere ble oppfattet som hyggelige, mens andre ble mislikt.

I januar valgte eiendomsselskapet å fjerne benkene på «Emo-hjørnet». Dette opplevde mange av ungdommene som svært provoserende. I den forbindelse organiserte noen av ungdommene en demonstrasjon for å få tilbake benkene i hallen, men dette ble raskt slått ned på av vektene og forsøket på demonstrasjon ble stoppet.

Etter den tid har det blitt færre ansamlinger på «Emo-hjørnet» enn tidligere. Ungdommene møtes der fortsatt, til dels sittende på golvet, men de gir selv uttrykk for at det ikke er like enkelt å møte hverandre som tidligere. Et møtested i et nærliggende kjøpesenter er tatt i bruk etter at benkene forsvant, men dette stedet er langt mindre og gir ikke de samme muligheter for å møtes som «Emo-hjørnet».

Mange av ungdommene savner derfor et mer permanent sted å være. Det er også et klart ønske fra driftsledelsen i Østbanehallen at man finner en bedre løsning på hvor ungdommene kan oppholde seg, og ikke minst at de oppfører seg bedre når de er i hallen.

Ungdommene oppholder seg i Oslo sentrum utenfor nær foreldre- og voksenkontroll. Samtidig er det flere instanser, med god kjennskap til ungdommene, som oppsøker miljøet deres i sentrum. Både oppsøkere fra i Oslo kommune, vektene og politi i området er ofte i kontakt med ungdommene og observerer dem daglig. Selv om dette nødvendigvis ikke kan avverge alle potensielle og uønskede hendelser, bidrar denne innsatsen til en viss trygghet for ungdommene med tanke på potensielle risikoer i området (rusmidler, konflikter med mer)

Sub Scene blir brukt av svært mange og det ble etterspurt lengre åpningstider, fortrinnsvis lagt til tidlig ettermiddag. Spesielt de yngste ungdommene syntes det ville vært bedre å kunne være på Sub Scene rett etter skoletid. Sub Scene tilbyr voksenkontakt og er også i posisjon til å gi råd og grense-sette i forhold til ungdommens atferd.

### **Får ungdommene den hjelpen de trenger?**

Til tross for at mange mottar hjelp svarte 51 % av ungdommene at de ikke, eller bare delvis, opplever å få den hjelpen de trenger. Det er få som har presisert noe nærmere hva slags hjelp de trenger, men noen av ungdommene har fortalt at de skulle ønske det var enklere å komme til psykolog. Det er som tidligere nevnt ikke kartlagt nærmere hvordan det generelle hjelpetilbudet som psykiatritjenester greier å møte disse ungdommene, eksempelvis om det er lang ventetid i spesialisthelstjenesten som vanskeliggjør tidlig intervensjon og hjelp i rett tid.

Noen ungdommer har vært nysgjerrige på hvordan man kan hjelpe venner som har psykiske plager og hvor man kan henvise dem. Det er mye som tyder på at en del av ungdommene er avhengig av vennene for å få den støtten og hjelpen de trenger, og det kan derfor være nødvendig å se på hvordan man kan forbedre tilbudet til ungdommene som sliter med psykisk helse i dette miljøet.

Mobbing er noe ungdommene selv ser på som et sviktområde. Her er det mange som sliter og veldig få som får hjelp. Ungdommene forteller at skolene ikke tar disse problemene seriøst nok da mobbeepisoder ofte blir fulgt opp med «kun en samtale, også er man venner igjen». Flere ungdommer sier: «Mobbesaken blir raskt avsluttet og lærerne vil ha ting ut av verden fordi de vil bevare «skolens rykte».

Ungdommene savner tettere og mer langvarig oppfølging rundt mobbeproblematikken, da mobbing ofte vedvarer over mange år og ikke er et problem som løses ved en enkel samtale.

Hjelp til praksisplasser, råd og veiledning og tett oppfølging på ulike livsområder kan gis blant annet av Riverside ungdomshus. Flere av ungdommene i miljøet bruker dette tiltaket og opplever å få god hjelp innefor den ressursrammen som er stilt til disposisjon for tiltaket.



TEENVA

They're gonna clean up your looks  
With all the lies in the books  
To make a citizen out of you

...

So darken your clothes  
And strike a violent pose  
Maybe they'll leave you alone, but  
not me

...

The boys and girls in the clique  
The awful names that they stick  
You're never gonna fit in much, kid

(My Chemical Romance «The Black Parade», 2006)

ANGERS

# FORSLAG TIL TILTAK

## 1

### Trygge og trivelige møtesteder

Oslo S. oppleves av ungdommene som et hensiktsmessig møtested. Møtesteder der ungdommen fra miljøet velger seg i det offentlige rom skal kunne oppleves trygt og trivelig for alle impliserte. Fra eier og drifter av bygningen

er ungdommene velkommen på Oslo S så lenge de ikke opptrer til sjenanse for kunder og næringsdrivende i området. Både ungdommene selv og eierne av Østbanehallen har ytret ønske om bedre dialog seg imellom. Ansvar for at slik dialog skjer ligger primært hos partene. Uteseksjonen vil kunne være et bindeledd og medvirke til denne kommunikasjonen.

Sub Scene er et godt møtested og gir et viktig tilbud til ungdommene. Her finnes gode muligheter for både uformelt samvær, aktivitet, opplæring og voksenkontakt. Sub Scene finansieres fra ulikt hold og det er viktig at fortsatt drift av tilbudet sikres.

Sub Scene baserer sin drift på høy grad av brukermedvirkning. Utvikling av tilbud skal derfor skje sammen med ungdom fra miljøet og helst også på initiativ fra dem. En annen viktig forutsetning er at drift i kafé og scene baserer seg på et lite antall lønnede medarbeidere og høy grad av innsats fra frivillige. Dette prinsippet ønsker Sub Scene å videreføre, samtidig som de mener seg tjent med noe større innslag av lønnet arbeidskraft enn i dag. Utvidet åpningstid enkelte dager, spesielt fredag, vil være ønskelig. I forhold til tidligere åpningstider ettermiddag bør det vurderes hvor klokt det vil være å gi et tilbud for de yngste som trekker dem til sentrum av byen på et tidspunkt av døgnet der de ideelt sett kanskje heller skulle ha spist middag sammen med familien sin.

## 2

### Oppsøkende sosialt arbeid og oppfølging

Uteseksjonen vil opprettholde sitt oppsøkende arbeid i dette ungdomsmiljøet. Samtidig vil vi i større grad kunne tilpasse tilnærmingen til miljøet og enkeltpersoner ut fra

den kunnskap denne kartleggingen har gitt oss. Det innebærer blant annet at mobbing og psykisk helse i større grad blir gjenstand for vår oppmerksomhet i kontakt med enkeltpersoner.

Riverside har god mulighet for oppfølging av ungdom bosatt i Oslo og gir hjelp i forhold til kompetanseheving. Budsjettrammen styrer naturlig nok tiltakets omfang og kvalitet.

## 3

### Mobbing

Mobbing er et sentralt problemområde for mange av ungdommene. Det er viktig å synliggjøre forekomsten av mobbing som skjer i skoler i Oslo og omegn. Uteseksjonen vil gjennom offentliggjøring av denne rapporten

forhåpentligvis kunne formidle den kunnskap vi har fått om denne problematikken. Spesielt viktig er det at skoleeiere i Oslo og Akershus Fylkeskommune gjøres oppmerksomme på funnene. I den forbindelse er det allerede opprettet dialog med Utdanningsetaten i Oslo om mobbeproblematikken i skolen. Den dialogen videreføres.

# 4

## Hjelp til selvhjelp

Kartleggingen har vist at ungdommene finner mye støtte og hjelp hos hverandre, også i forhold til relativt alvorlige livsproblemer.

En forebyggende innsats kan derfor være å styrke ungdommene i denne støttefunksjonen og derved bidra til best mulig hjelp og forebygging av problemer.

Correlationprosjektet hadde gode erfaringer med metodikken ung til ung formidling. I ung til ung formidling brukes likestilte formidlere i deling av informasjon. I praksis vil det si at det er ungdom tilhørende miljøet som selv deler den aktuelle informasjonen som etterspørres, for eksempel om helsehjelp, rusmidler med mere. Det forutsettes en bevisst rekruttering av ungdomsformidlere, et opplæringsprogram og en god tilrettelegging og veiledning. Bruk av ungdomsformidlere kan gi større grad av troverdighet og mindre opplevd fare for ungdommene, samtidig som det kan nå ut til personer som oppsøkerne normalt ville hatt mindre sjanse for å nå ut til (Pedersen 2006).

Denne metodikken forutsetter systematisk arbeid og bør derfor vies tilstrekkelig ressurser for å implementeres og lykkes. Det anbefales at dette arbeidet organiseres som et prosjekt i Uteseksjonens virksomhet, og at det søkes etablert en halv stillingsressurs til dette arbeidet. Erfaringer fra ung til ung formidling i dette ungdomsmiljøet vil også kunne ha god overføringsverdi i forhold til anvendelsen av metoden overfor andre utsatte brukergrupper.

Ikke minst vil det med en slik ekstra ressurs være mulig å foreta en holdbar effektevaluering.

# 5

## Temamøter

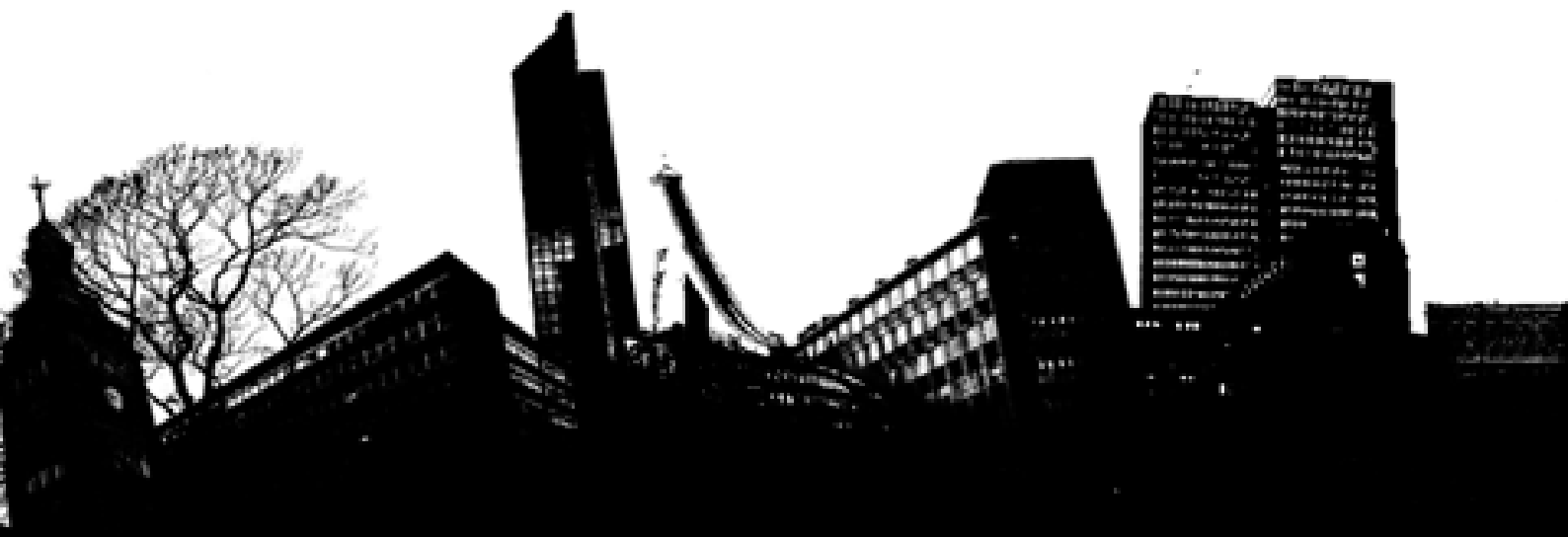
I forbindelse med Correlationprosjektet ble det i 2010 gjennomført en temakveld om cannabis på Sub Scene. Temakvelden kom i stand fordi flere av ungdommene brukte og viste interesse for cannabis og derfor søkte opp en del informasjon om dette på internett.

De fortalte også at de var misfornøyde med den undervisningen de fikk på skolen om rusmidler, da den ble opplevd som moraliserende og lite informativ. Temakvelden ble gjennomført i samarbeid med RUStelefonen og prosjektet «Ut av Tåka», som er Uteseksjonens hasjavyvenningsprosjekt for ungdom. Både ungdommene og arrangørene opplevde det som et positivt tiltak hvor det var god dialog og ungdommene fikk anledning til å stille spørsmål. Til tross for at cannabis ikke lenger later til å være et like relevant tema for målgruppen, er temakvelder fortsatt noe som kan være aktuelt å gjennomføre. Dette bekreftet ungdommene selv i vårt avsluttende møte.

Sub Scene oppleves som ungdommenes egen arena, og derfor et meget godt egnet sted for å skape en positiv ramme rundt en eventuell temakveld.

# HANDLINGSPLAN

I tabellen har vi listet tiltak som er aktuelle å gjennomføre og som retter seg mot tidlig intervensjon og forebygging.





MÅL	TILTAK	ANSVAR	ØKONOMI
1. Møtesteder som ungdomsmiljøet velger seg for sin fritid skal være trygge og trivelige, også for andre personer som fysisk befinner seg i nærheten.	<p>Østbanehallen/Oslo S: Etablere og vedlikeholde en konstruktiv dialog mellom ungdom og eiendomsbesitter omkring akseptabel oppførsel på offentlig sted</p> <p>Sub Scene: Vedlikeholde og eventuelt utvikle innholdet i dagens tilbud, for eks lengre åpningstider</p>	<p>Ungdom Rom eiendom/ Vektorselskap</p> <p>Sub Scene Ungdom</p>	<p>Eksisterende</p> <p>Eksisterende innenfor dagens tilbud. En eventuell utvidelse av åpningstider og utvikling av innhold vil gi ekstra kostnader</p>
2. Gi kunnskapsbaserte innspill til forebygging av mobbing i skolen	<p>Synliggjøring av problemstillinger gjennom offentliggjøring av denne rapporten</p> <p>Opprettholde dialog med Utdanningsetaten i Oslo kommune</p> <p>Innlede direkte dialog med skolehelsetjenesten i Oslo kommune</p>	<p>Uteseksjonen/ Velferds-etaten</p> <p>Uteseksjonen/ Velferds-etaten</p> <p>Uteseksjonen/ Velferds-etaten</p>	<p>Trykk av rapport finansieres av Korus Oslo</p> <p>Eksisterende</p> <p>Eksisterende</p>
3. Identifisere og følge opp ungdom som trenger bistand på et eller flere livsområder	Gjennom oppsøkende arbeid ha jevnlig tilsyn med ungdomsmiljøet og foreta individuell oppfølging av ungdom der kartleggingen tilsier det	Uteseksjonen i samarbeid med lokal hjelpetjeneste	Eksisterende
4. Styrke muligheten for god veiledning og selvhjelp fra ungdomsmiljøet i forhold til opplevde helse- og sosiale problem	<p>Etablere ung til ung formidling gjennom voksen initiert og tilrettelagt kursprogram. 1/2 prosjektstilling</p> <p>Temamøter på Sub Scene</p>	<p>Uteseksjonen Korus- Oslo</p> <p>Ungdom Sub Scene</p>	<p>Kr 275 000,- Midler søkes fra stat, kommune og andre.</p> <p>Eksisterende</p>



# REFERANSER

Ivarsson T, Broberg AG, Arvidsson T et al.  
Bullying in adolescence: psychiatric problems in victims and bullies as measured by the Youth Self Report (YSR) and the Depression Self-Rating scale (DSRS).  
Nord J Psychiatry 2005; 59: 365–73.

Mounteney, J. og S. Leirvåg (2007):  
«Hurtig Kartlegging & Handling Manual».  
Stiftelsen Bergensklinikkene.

Pedersen, H. (2006):  
«Ung-til-ung-metodikk». I: Børge Erdal (red):*ute/inne, oppsøkende sosialt arbeid med ungdom*.  
Gyldendal Norsk Forlag, Oslo, s 212–223.

Sand, A (2011):  
«Working with young people at risk. A practical manual».  
Kompetanse-senter rus – Oslo, Rusmiddeletaten.

Stiftelsen Bergensklinikkene:  
[www.bergensklinikkene.no](http://www.bergensklinikkene.no) (lastet ned 15/04/12).

Vestel, V. (2010):  
«Emo and beyond». Ikke publisert p.t.

Øia, T (2007):  
«Ung i Oslo – Levekår og sosiale forskjeller». Rapport 6/07. NOVA, Oslo.

## FOTNOTER

1 Emo: Forkortelse av ordet emotional (eng.). I utgangspunktet betegner emo en musikk-sjanger som oppstod på 1980-tallet. Den kjennetegnes som melodisk rock som ofte har utleverende tekster om følelser. Utover 2000-tallet sjangeren blitt mer kjent og utbredt, spesielt blant tenåringer, og musikken har blitt utblandet med punk og indie rock. Tekstene handler ofte om vanskelige følelser, ulykkelig kjærlighet eller lignende. I våre dager innbefatter begrepet emo også en spesiell klesstil. Denne kjennetegnes ved trange jeans, T-skjorter med bandlogo, nagler og armbånd. En frisyre med lang lugg som dekker ett eller begge øyne, samt farger i håret, er også karakteristisk.

2 Goth: Egentlig «gothic rock». Dette er en mindre kjent musikk-sjanger som kjennetegnes som mørk, dystert rock med mye bruk av keyboard. Tekstene er ofte dystre og depressive.

Alice Cooper betegnes gjerne som gothrockens far, med sine teatraliske sceneshow. Subkulturen rundt denne musikken er preget av en særegen klesstil som ofte er inspirert av viktoriansk stil eller middelalderstil. Klærne er som oftest svarte, kombinert med nagler, mye svart sminke og svartfarget hår.

3 Fantasy: Dette er en litterær sjanger relatert til science fiction. Sjangeren preger også ulike typer rollespill og dataspill, og ikke minst filmer. Handlingen i fantasy-bøker er oftest satt i imaginære verdener, ofte inspirert av mytologi og middelalderen. Her råder egne regler, og magi er et viktig element. Ofte dreier handlingen rundt en kamp mellom det gode og det onde. Karakterene innbefatter trollmenn, alver, hekser, snakkende dyr og andre imaginære skapninger. Mest kjent innen fantasy-sjangeren er nok J.R.R. Tolkiens trilogi «Ringenes Herre», hvor et helt univers komplett med historie og flere språk er konstruert.





# WE AND U



# UTESEKSJONENS HOVEDMÅL

**Uteseksjonen** (opprettet 1969) er en del av Oslo kommune, Velferdsetaten og driver oppsøkende sosialt arbeid blant barn, unge og yngre voksne opp til 25 år i Oslo sentrum med et rus- og kriminalitetsforebyggende perspektiv. Tjenesten gir i tillegg helse- og sosialfaglig ivaretagelse av voksne mennesker med rusproblemer gjennom oppsøkende arbeid i Oslo sentrum.

Arbeidet utføres gjennom oppsøkende patruljer på dag og kveldstid hver dag hele året. Tjenesten oppsøker personer som antas å stå i fare for å utvikle, eller som har utviklet problemer i tilknytning til rus og kriminalitet i Oslo sentrum. Gjennom arbeidet søkes det å kontakte og få oversikt over enkeltpersoner og grupper, bygge tillit og relasjoner og arbeide for endring sammen med brukeren, nettverk og øvrig hjelpeapparat. Det vektlegges å senke terskler til øvrig hjelpeapparat gjennom kvalitativt godt formidlingsarbeid.

Uteseksjonen samarbeider tett med øvrig hjelpeapparat, og rapporterer til egen administrasjon og politisk nivå om endringer og utviklingstrekk i aktuelle miljøer i Oslo sentrum. I tillegg bidrar Uteseksjonen med undervisning og foredrag for utdanningsinstitusjoner og relevante samarbeidspartnere.

**Kartlegging** Kartleggingsarbeidet fra dette «alternative ungdomsmiljøet» i Oslo sentrum er gjennomført i perioden november 2011 til mai 2012. Arbeidet er utført av oppsøkere ved Uteseksjonen og som et ledd i det nasjonale opplæringsprogrammet for metodikken «Hurtig Kartlegging og Handling». Opplæringen er gitt av Bergensklinikene og veiledning under arbeidsprosessen er gitt av Kompetansesenter Rus i Oslo.



**Ut av tåka** Fra august 2010 drifter Uteseksjonen prosjektet «Ut av tåka» med et tilbud om hasj-avvenning individuelt og i grupper overfor unge og unge voksne opp til 25 år i samarbeid med bydelene i Oslo. I tillegg bygger prosjektet opp kompetanse på hasj-avvenning i bydeler og hos andre samarbeidspartnere.

**RAPPORTEN ER UTARBEIDET AV:**

**Kartleggingsteamet:** Mari Nythun Utheim,  
Noordjan Svedin, Leif Ivar Breivik, Mai  
Britt Olsen, Ola Tveiten, Tarje Risbøl,  
Veronica Lehne, William Parkinson og  
Pål Grav

**Bilder:** Shutterstock: s. 2, 21

Terje Heiestad/Millimeterpress: s. 1, 7, 8,  
9, 13, 15, 18, 19, 22, 25, 28, 34, 39, 40

Stig Hauger/Uteseksjonen: s. 36, 37

**Design:** Merete Dagsgard/Millimeterpress

**Trykk:** BK Grafisk

**ISBN:** 978-82-991992-3-0

Skriftserie 01/2012

Uteseksjonen i Oslo

**Trykking av rapporten er finansiert  
av Helsedirektoratet**





**UTESEKSJONEN**  
HJELP NÅR DU TRENGER DET  
TELEFON 913 03 913



**Kontaktinfo:**

**Besøksadresse:** Maridalsveien 3

**Facebook:** Uteleksjonen i Oslo

**e-post:** postmottak.us@vel.oslo.kommune.no

**Sentralbord:** 23460440

[www.uteseksjonen.no](http://www.uteseksjonen.no)

Les mer på våre nettsider:

